

**A vidéki Magyarország
társadalmi-gazdasági állapota
(2008-2009)
– ÖNKORMÁNYZATI SZEKTOR –**

TOLNA

**GKI Gazdaságkutató Zrt.
2009. július**



GKI Gazdaságkutató Zrt.

Székhely: 1092 Budapest, Ráday u. 42-44.
Postacím: 1461 Budapest, Pf. 232.
Internet hálózati cím: <http://www.gki.hu>

Telefon: 318-1284; 266-2088
Fax: 318-4023; 266-2118
E-mail: gki@gki.hu

Készítették: Bank Dénes
Biró Péter
Mattusich Márton
Szenczy Dániel
Udvardi Attila

Szerkesztette: Molnár László

© GKI Gazdaságkutató Zrt.

**A tanulmánynak vagy részeinek bármely módon való sokszorosítása tilos.
A tanulmány megállapításai csak a forrás megjelölésével idézhetők.**

Tartalomjegyzék

Összefoglaló	3
1. Bevezető.....	4
2. Reprezentativitás, módszertan.....	4
3. Az önkormányzatok pénzügyi helyzete	5
4. A válság hatásai.....	7
5. A megyei LEADER közösség.....	16

Összefoglaló

Az önkormányzati költségvetési jelentések alapján 2009-ben a 2008-as szinthez képest a kiadások kismértékű (-1,7%) visszafogására, valamint a bevételek nagyobb arányú visszaesésére (-12,5%) lehet számítani. A felhalmozási- és működési kiadások emelkedését (+48,7%, +4%) ellensúlyozza az ÁFA nélküli dologi kiadások és a személyi juttatások csökkentése (-18,1%, -3%). Az állandó jellegű vállalkozói tevékenységet folytató vállalatoktól 47,3%-kal, az ideiglenes jelleggel vállalkozóktól 77,5%-kal kevesebb adó folyik be. A csökkenő kiadások és bevételek hatására a megyei LEADER önkormányzatok 2008-ban negatív költségvetési egyenlege 2009-re nőni látszik. A hiány mértéke közel 4,6 milliárd forint.

A kormányzati kiigazító intézkedések és a gazdasági válság hatásai a megye 2501-5000 fő közötti településeit érintették a legnagyobb mértékben. A társadalmi feszültségek erősödése leginkább az 1001-2500 fő közötti LEADER településeket érintette.

2008 végén a megye 501-1000 fő közötti településein regisztráltak arányaiban a legtöbb álláskeresőt, a legkevesebbet pedig az 1001 és 2500 fő közötti LEADER településeken. A gazdasági válság éreztetni hatását a segélyezettek arányának növekedésében is: számuk 2009-ben várhatóan 18,8%-kal nő a megyében.

A Tolna megyei LEADER települések esetében arányaiban a legnagyobb leszakadó társadalmi rétegekkel az 501 és 1000 fő közötti települések rendelkeznek (36,2%). A megyei érték (30,2%) az országos (27,1%) értéket meghaladja.

Tolna megye LEADER települései közül 1000 lakosra vetítve a legmagasabb vállalatszám csökkenés az 501 fő alatti településeken volt 2008-ban és 2009 első félévében, a legnagyobb munkahely csökkenés az 1001 és 2500 fő közötti településeken volt.

A válság hatására mindezig megvalósított intézkedések közül kiemelkedik a közmunka-program megszervezése, amely a megkérdezett megyei LEADER önkormányzatok 75%-ában már megtörtént. A válaszoló önkormányzatok 52%-a ráadásul önerőből finanszírozta a program kivitelezését.

2009-ben – az életbe léptetett vagy még idén megvalósítani kívánt intézkedések hatására – a munkahelyek számának csökkenése lelassul, de ezzel párhuzamosan új munkahelyek sem létesülnek az önkormányzati intézményekben, illetve polgármesteri hivatalokkal.

A Tolna megyei LEADER települések esetében a legnagyobb, részben EU forrásból finanszírozandó beruházások a gazdaságfejlesztéssel kapcsolatosak. Ezek várhatóan 2009-ben a teljes pályázati összeg 24,2%-át teszik ki.

Tolna megyében a Helyi Vidékfejlesztési Közösség és a Magyarországi LEADER Közhasznú Egyesület munkája az országos és a régiós szinthez képest jobban ismert.

Tolna megye legjelentősebb bankja az OTP Bank. Az OTP Bank mellett még a Raiffeisen Bank rendelkezik számottevő megyei kirendeltséggel, valamint a takarékszövetkezetek. Ezek mellett még három bank van jelen a megyében: CIB Bank, K&H Bank, Porsche Bank.

1. Bevezető

Az elmúlt évek kormányzati kiigazító lépései, valamint a globális pénzügyi válság következményei új és mélyebb gondokkal, problémákkal szembesíti és nehéz kihívások elé állítja a helyi önkormányzatokat, a vidéken élőkét. A jelen tanulmány az általános szociális-gazdasági helyzetfelmérés mellett az önkormányzatok eddigi intézkedéseit és a következő 1-2 évre vonatkozó szándékait is bemutatja. A felmérés eredményei hozzájárulnak a LEADER közösség tervező, szervező, támogató tevékenységének javításához, hatékonyságának növeléséhez.

2. Reprezentativitás, módszertan

A vidék helyzete és kilátásai a kialakult pénzügyi-gazdasági válságban címmel kérdőíves felmérést végeztünk 2009. június 23. és július 3. között a magyarországi LEADER települések¹ körében. A kérdőív lekérdezése kombinált (telefonos-faxos) adatfelvétellel² történt. A 2981 település közül 1026 válaszolt (34,4%). A minta állandó népesség szerinti reprezentativitása 43,3% – az összes hazai LEADER településre. 95%-os szignifikancia szint mellett a mintavételi hiba nagysága maximum +/- 2,5%.³

2-1. táblázat: A minta reprezentativitása

	önkormányzatok száma a mintában			állandó népesség szerinti reprezentativitás (%)		
	község	város	összesen	község	város	összesen
Baranya	59		59	29,7	0,0	25,1
Bács-Kiskun	50	4	54	49,2	36,2	44,7
Békés	43	10	53	77,0	78,9	77,9
Borsod-Abaúj-Zemplén	53	2	55	17,4	19,7	17,8
Csongrád	47	4	51	84,9	72,8	78,3
Fejér	50	3	53	48,5	64,4	51,3
Győr-Moson-Sopron	53	1	54	32,9	33,1	33,0
Hajdú-Bihar	38	15	53	50,9	81,7	70,2
Heves	51	2	53	35,1	37,8	35,5
Komárom-Esztergom	52	1	53	73,3	42,6	70,3
Nógrád	53		53	42,6	0,0	36,8
Pest	52	1	53	57,2	13,4	47,0
Somogy	50	3	53	21,7	30,9	24,1
Szabolcs-Szatmár-Bereg	51	4	55	25,2	33,7	27,3
Jász-Nagykun-Szolnok	47	6	53	75,8	38,6	58,0
Tolna	52	1	53	54,8	15,0	46,6
Vas	60		60	31,9	0,0	27,2
Veszprém	51	2	53	28,8	34,8	29,9
Zala	54	1	55	22,4	16,1	21,2
Ország	966	60	1026	41,8	47,2	43,3

Forrás: GKI

¹ A 10.000 főnél kevesebb lakosú vagy a 120 fő/km²-nél alacsonyabb népsűrűségű települések (a budapesti agglomerációhoz tartozó települések kivételével).

² A kérdések megválaszolásához esetenként időigényesebb adatgyűjtésre, utánajárásra volt szükség, így az adatfelvételt végző call-center a telefonon előre egyeztetett lekérdezés előtt faxon, illetve e-mailen kiküldte a kérdőíveket.

³ Az egyes kérdésekre adott válaszok esetében – a válaszok számától függően – a megbízhatóság foka ettől eltérhet. A jelentős eltéréseket az adott helyen külön jelezzük.

Az állandó népesség szerinti reprezentativitás alapján – megyénként és településtípusok szerint – súlyokat képeztünk, amelyek felhasználásával végeztük el a szükséges becsléseket (átlagokra, megoszlásokra, állományokra és forint értékekre stb.).

Külön felhívjuk a figyelmet arra, hogy a tanulmányhoz készült felmérés csak a LEADER program kritériumainak megfelelő települések önkormányzataira reprezentatív, így az adott kategória (megye, régió, ország stb.) egészére vonatkozó – pl. forint összegű – becslések továbbra is csak a LEADER közösségre értelmezhetőek.

A Tolna megyei minta 53 LEADER települést tartalmaz, amelyből város 1 darab (5001 fő alatti), község pedig 52 darab (501 fő alatt: 15, 501-1000 között: 13, 1001-2500 között: 18, 2501-5000 között: 6).

3. Az önkormányzatok pénzügyi helyzete

A felmérés időpontjában (a folyó év felénél) az önkormányzatok többsége már rendelkezik módosított előiránnyal is a folyó kiadásainak és bevételeinek várható alakulásáról. Így a 2009. évre vonatkozó becslés sokkal kevésbé bizonytalan, mint a szintén „bekért” (statikus) mérlegadatok. Ez utóbbi „frissítésével” az önkormányzatok csak a tárgyévet követően foglalkoznak. Mindezek miatt a két – önbevalláson alapuló – kimutatás adatai közül a költségvetési jelentésből megadott összegeket tartjuk inkább megbízhatónak.

3-1. táblázat: A megyei LEADER települések önkormányzatainak pénzügyi helyzete, 2008-2009 (ezer Ft)

	2008 teljesítés	2009 eredeti vagy módosított előirányzat
<i>Önkormányzati költségvetési jelentés sorai</i>		
4. Személyi juttatások	9 219 474	8 945 771
7. Dologi kiadások ÁFA nélkül	6 108 797	5 001 597
40. Működési kiadások összesen	23 358 865	24 292 843
64. Felhalmozási kiadások	4 126 731	6 138 169
70. Kiadások	33 730 958	33 148 030
77. Helyi adók	2 966 198	1 794 148
84. Iparűzési adó (állandó jell. v. tev.)	1 491 460	786 266
85. Iparűzési adó (ideiglenes jell. v. tev.)	152 616	34 292
87. Személyi jövedelemadó	7 855 775	5 164 168
120. Felhalmozási bevételek	1 906 187	4 790 198
<>. Bevételek	32 603 240	28 519 701
129. Tárgyévi bevételek és kiadások egyenlege	1 127 718	4 628 329
153. Finanszírozás összesen	4 415 194	3 509 889

Megjegyzés: a költségvetési jelentés 129. sora akkor pozitív előjelű, ha a Kiadások meghaladják a Bevételeket.

A megyére vonatkozó összes LEADER településre becsült adat (a becslés a minta állandó lakosságának arányából képzett súly szerint történik)

Forrás: GKI

Az önkormányzati költségvetési jelentések alapján 2009-ben a 2008-as szinthez képest a kiadások kismértékű (-1,7%) visszafogására, valamint a bevételek nagyobb arányú visszaesésére (-12,5%) lehet számítani. A felhalmozási- és működési kiadások emelkedését (+48,7%, +4%) ellensúlyozza az ÁFA nélküli dologi kiadások és a személyi juttatások csökkentése (-18,1%, -3%).

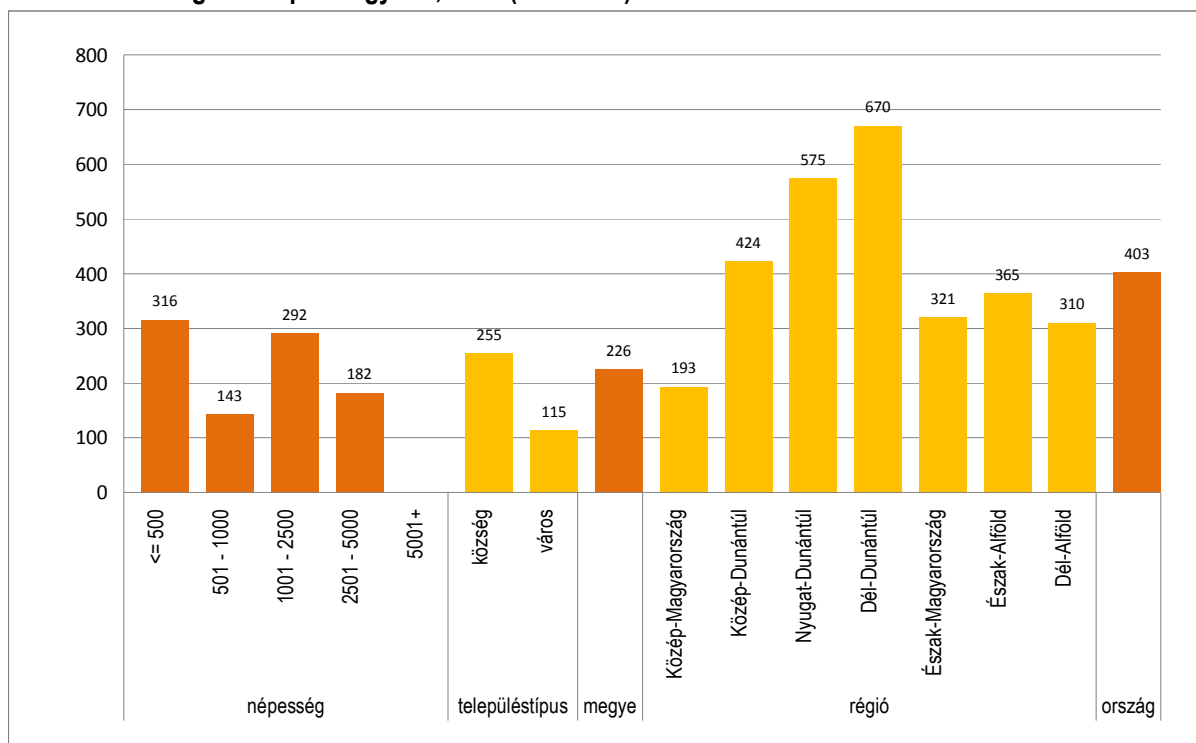
A megyei LEADER önkormányzatok felhalmozási bevételei 151,3%-kal emelkednek. A legnagyobb mértékű visszaesés a helyi adókból (-39,5%) és az iparűzési adókból származó bevételek esetében

várható. Az állandó jellegű vállalkozói tevékenységet folytató vállalatoktól 47,3%-kal, az ideiglenes jelleggel vállalkozóktól 77,5%-kal kevesebb adó folyik be.

A csökkenő kiadások és bevételek hatására a megyei LEADER önkormányzatok 2008-ban negatív költségvetési egyenlege 2009-re nőni látszik. A hiány mértéke közel 4,6 milliárd forint. A külső források bevonását mutató finanszírozás értékének 20,5%-os csökkenése azt mutatja, hogy a megyei LEADER önkormányzatok 2009-ben hitelek felvétele, illetve kötvénykibocsátás helyett a korábbi hitelek törlesztésére, valamint többletbevételek szerzésére törekednek.

A mérlegadatok a Tolna megyei LEADER önkormányzatok vagyonának kedvezőtlen változását mutatják 2009-re. A hosszú lejáratú kötelezettségek állománya változatlan marad, a rövid lejáratúaké pedig 39,2%-kal csökken. Ez egyúttal arányváltozást is jelent: míg 2008-ban 78,2% volt a hosszú távú eladósodottságot mutató hitelek aránya a teljes adósságon belül, addig arányuk 2009-re 85,5%-ra emelkedik. A bruttó pénzügyi vagyonelemek csökkenésével számolnak a megyei LEADER települések.

3-1. ábra: A megyei LEADER települések önkormányzatainak egy állandó lakosra jutó forgalomképes és korlátozottan forgalomképes vagyona, 2008 (ezer Ft/fő)



Megjegyzés: Az adott megyére vonatkozó súlyozott LEADER települési átlag (a becslés a minta állandó lakosságának arányából képzett súly szerint történik).

Forrás: GKI

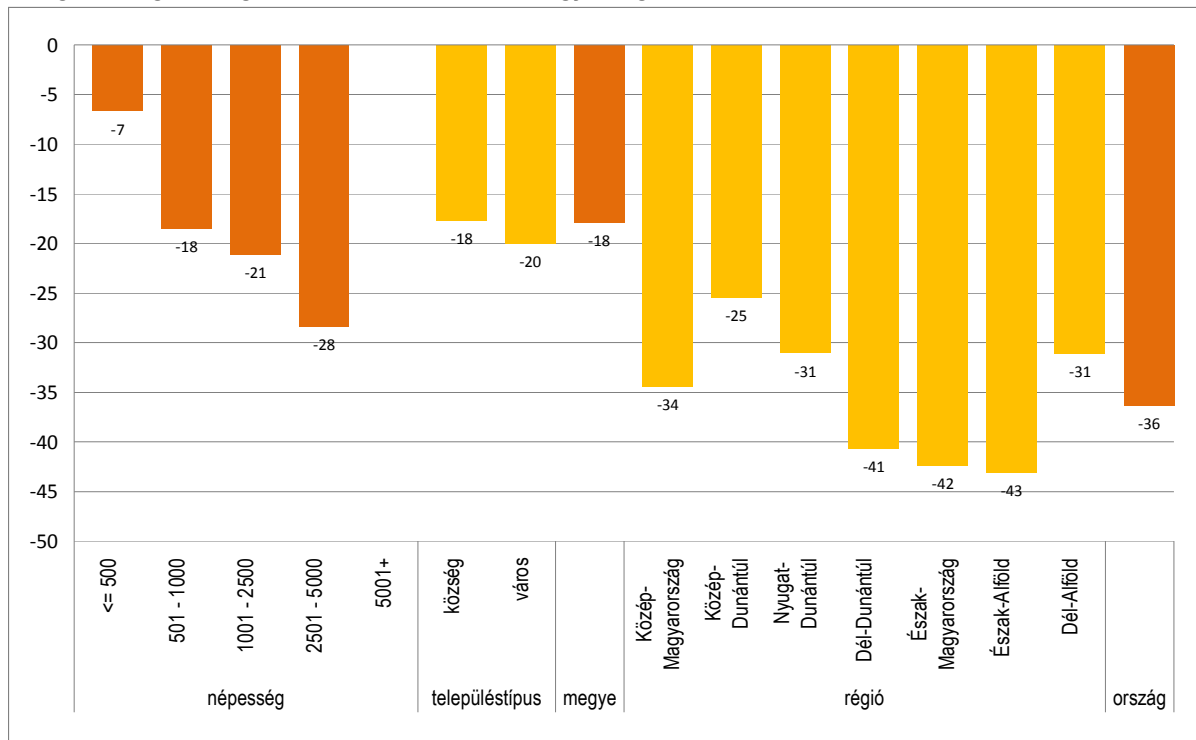
A Tolna megyei LEADER települések közül az 501 fő alatti települések rendelkeznek egy főre jutóan a legnagyobb forgalomképes és korlátozottan forgalomképes vagyonnal, viszont ez az érték nem éri el az országos átlagot.

Az országos és régiós átlagnál (403; 670 ezer forint) alacsonyabb Tolna megye LEADER önkormányzatainak egy laksora jutó 226 ezer forintra becsült átlagos forgalomképes és korlátozottan forgalomképes vagyona.

4. A válság hatásai

Az önkormányzatokat elsőként a válság hatásaival kapcsolatos benyomásaikról kérdeztük, amelyben szándékosan nem magyaráztuk sem a hatásokat, sem a következményeket, így a válaszadókat erősen szubjektív megítélésre készítettük.

4-1. ábra: Hogyan érintette/érinti a Tolna megyei LEADER településeket a kormányzati kiigazító lépések és a gazdasági válság hatásai 2008-2009-ben? (egyenlegérték)



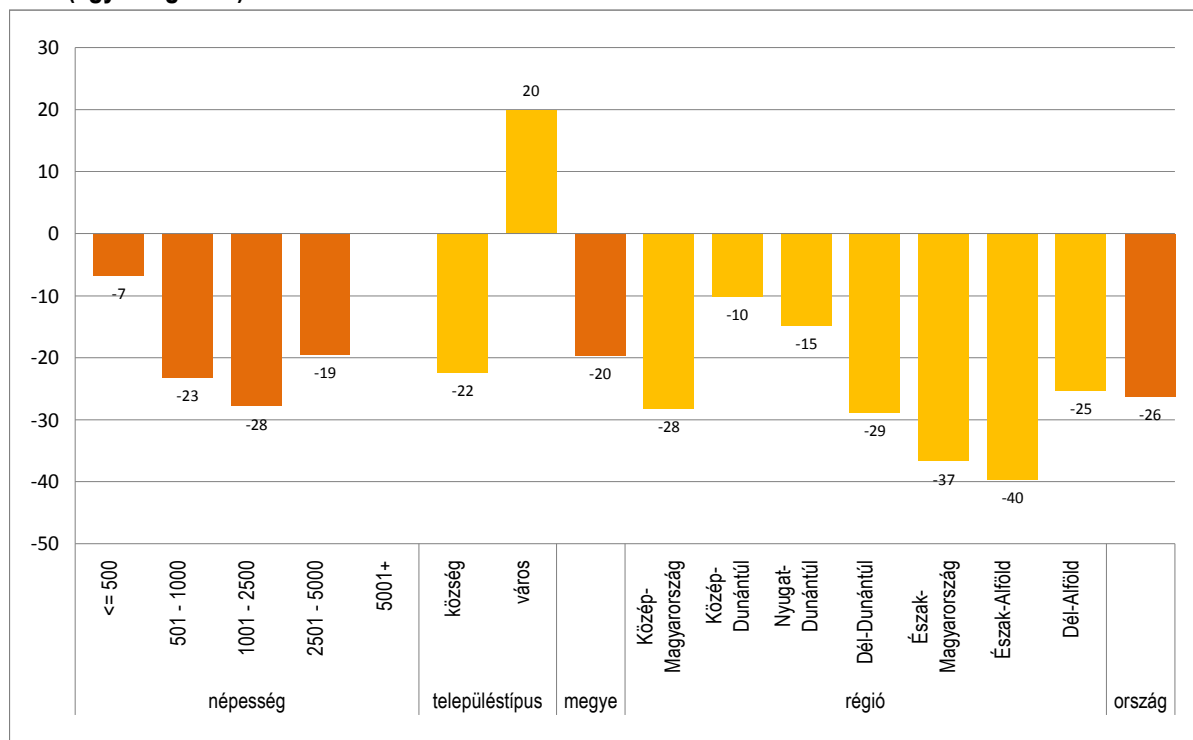
Megjegyzés: a lakónépességgel súlyozott válaszokból képzett egyenlegértékek a (-100; +100) intervallumon értelmezhetők, ahol a -100 a „rendkívül súlyos mértékben”, a +100 az „elhanyagolható mértékben” jelentésű.

Forrás: GKI

A kormányzati kiigazító intézkedések és a gazdasági válság hatásai jól láthatóan a megye 2501-5000 fő közötti településeit érintették a legnagyobb mértékben. A megyei LEADER települések esetében elmondható, hogy az országos átlagnál kisebb mértékű volt a negatív hatás. Megyei szinten a gazdasági válság és a kormányzati intézkedések hatása kevésbé volt súlyos mértékű, mint a régiós és az országos átlag.

A társadalmi feszültségek erősödése leginkább az 1001-2500 fő közötti LEADER településeket érintette. A feszültségek kis mértékű felerősödése látható az 500 főnél kisebb települések esetében. A társadalmi feszültségek elhanyagolható mértékben jöttek elő a városi ranggal rendelkező településeken. A községek esetében a feszültség növekedésének mértéke mind az országos, mind a régiós érték alatt maradt. Dél-Dunántúl régióban a társadalmi feszültségek erősödése közepesnek mondható.

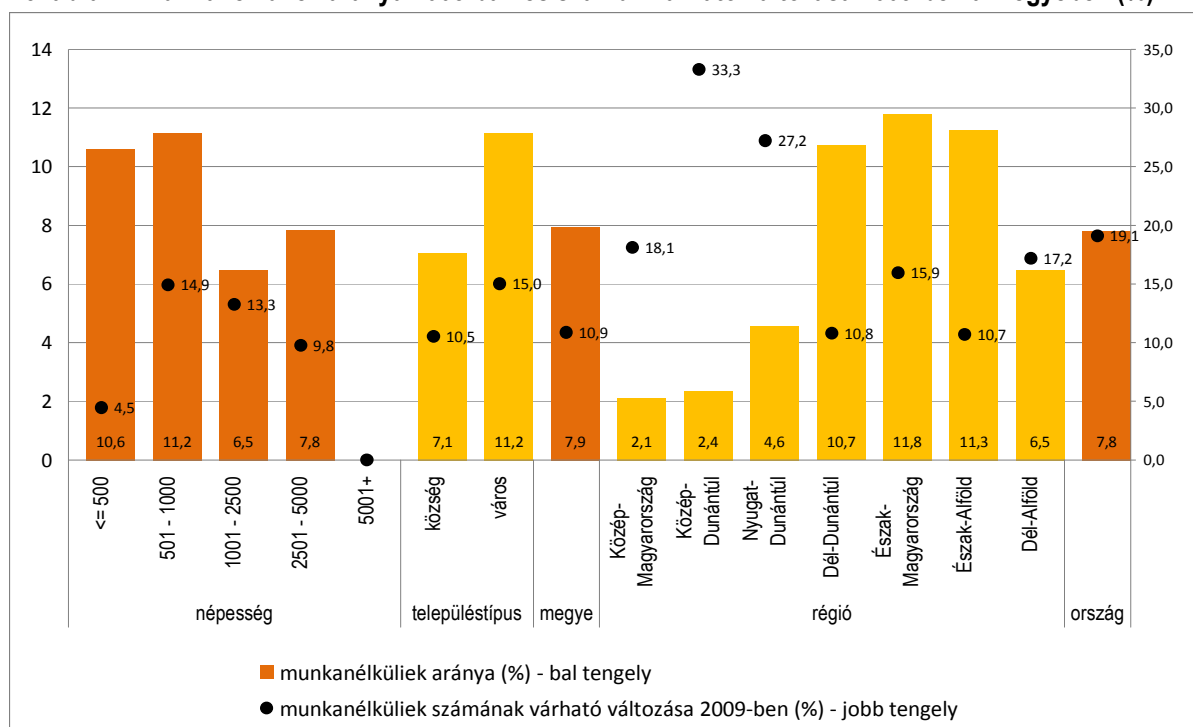
4-2. ábra: Érezhető-e a megyei LEADER településeken a társadalmi feszültségek erősödése 2008-2009-ben? (egyenlegérték)



Megjegyzés: a lakónépességgel súlyozott válaszokból képzett egyenlegértékek a (-100; +100) intervallumon értelmezhetők, ahol a -100 a „rendkívül súlyos mértékben”, a +100 az „elhanyagolható mértékben” jelentésű.

Forrás: GKI

4-3. ábra: A munkanélküliek aránya 2008-ban és számuk várható változása 2009-ben a megyében (%)



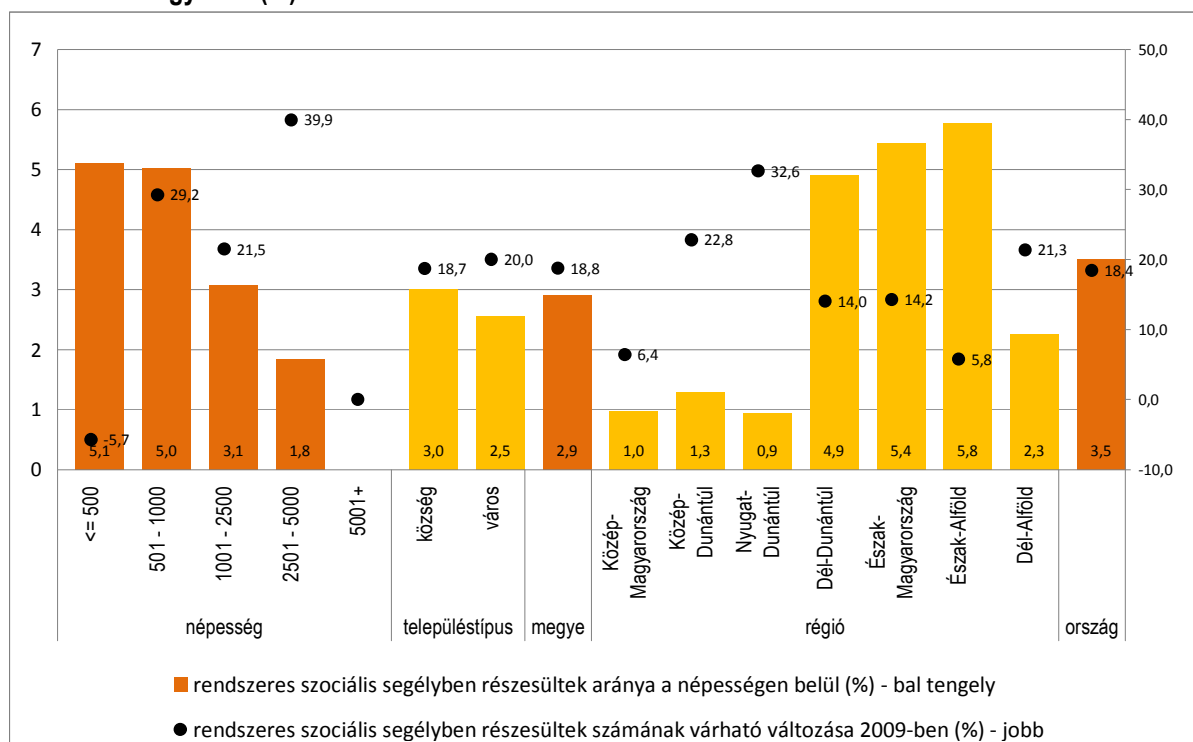
Megjegyzés: az adott megyére vonatkozó súlyozott LEADER települési átlag, %-ban (a helyi lakosság 18-59 éves korú lakosságához mérten), illetve a változás is %-ban (mindkét esetben a becslés a minta állandó lakosságának arányából képzett súly szerint történik).

Forrás: GKI

2008 végén a megye 501-1000 fő közötti településein regisztráltak arányaiban a legtöbb álláskeresőt, a legkevesebbet pedig az 1001 és 2500 fő közötti LEADER településeken. Előreláthatóan az 501-1000 fő közötti településeken lesz a legnagyobb arányú munkanélküliség növekedés (+14,9%). A 2008-ban legkisebb arányú munkanélküliséggel rendelkező 1001-2500 fő közötti települések várhatóan továbbra is megtartják elsőségüket.

A változások előreláthatóan jobban érintik az országot, mint a régiót és a megyét, hiszen az országos LEADER önkormányzatok a 2008-asnál 19,1%-kal több munkanélkülivel számolnak 2009-re. Ez mind a régiós (+10,8%) érték, mind a megyei (+10,9%) értéktől nagyobb mértékű növekedést jelent.

4-4. ábra: A rendszeres szociális segélyben részesültek aránya 2008-ban és számuk várható változása 2009-ben a megyében (%)



Megjegyzés: az adott megyére vonatkozó súlyozott LEADER települési átlag, %-ban (a helyi állandó lakosságához mérten), illetve a változás is %-ban (mindkét esetben a becslés a minta állandó lakosságának arányából képzett súly szerint történik).

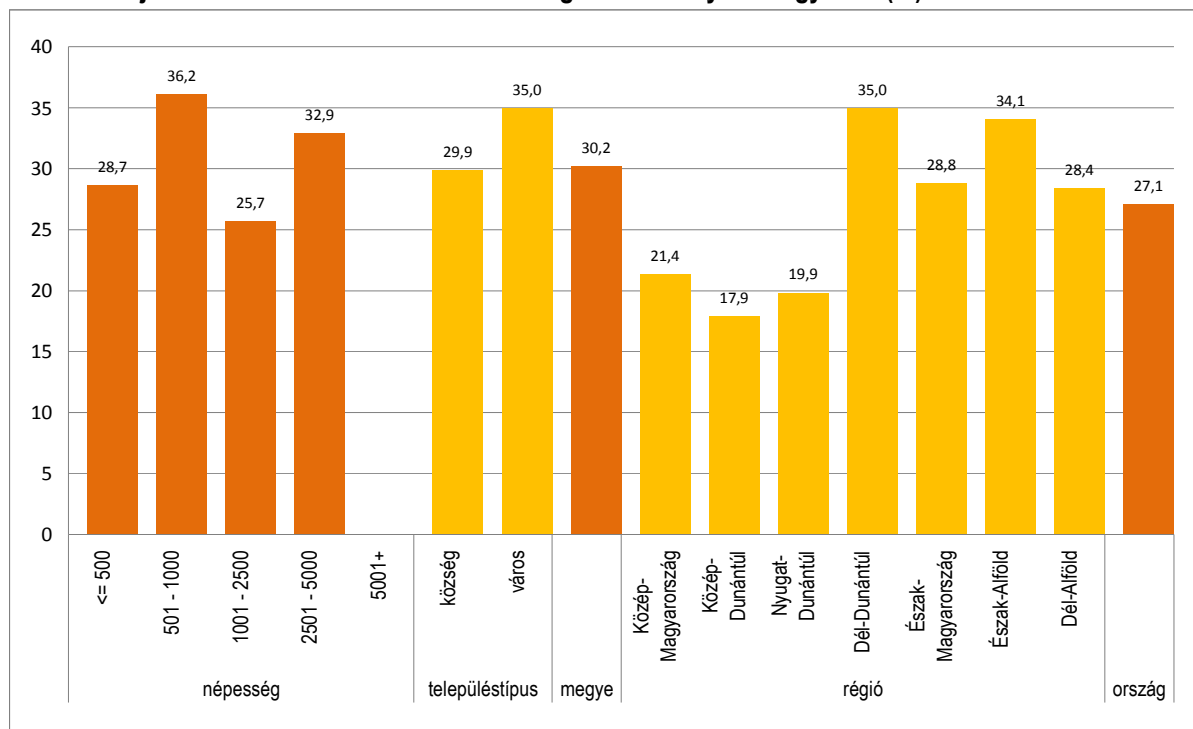
Forrás: GKI

A gazdasági válság érezteti hatását a segélyezettek arányának növekedésében is: számuk 2009-ben várhatóan 18,8%-kal nő a megyében. A legnagyobb mértékű növekedést a 2501-5000 fő közötti lakossággal rendelkező településeken várják a LEADER önkormányzatok. A legkisebb települések kivételével minden településtípus a régiós átlagnál rosszabb eredményre számít.

A jelentősen (tartósan) leszakadó társadalmi rétegek arányának megítélése a leginkább szubjektív válaszok közé tartozik (erre nincsenek hivatalos és rendszeres statisztikák), és a felmérés szándéka is ez volt: hogyan érzik, érzékelik a helyben lakók életminőségének változását a helyi önkormányzatok.

A Tolna megyei LEADER települések esetében arányaiban a legnagyobb leszakadó társadalmi rétegekkel az 501 és 1000 fő közötti települések rendelkeznek (36,2%). A megyei érték (30,2%) az országos (27,1%) értéket meghaladja.

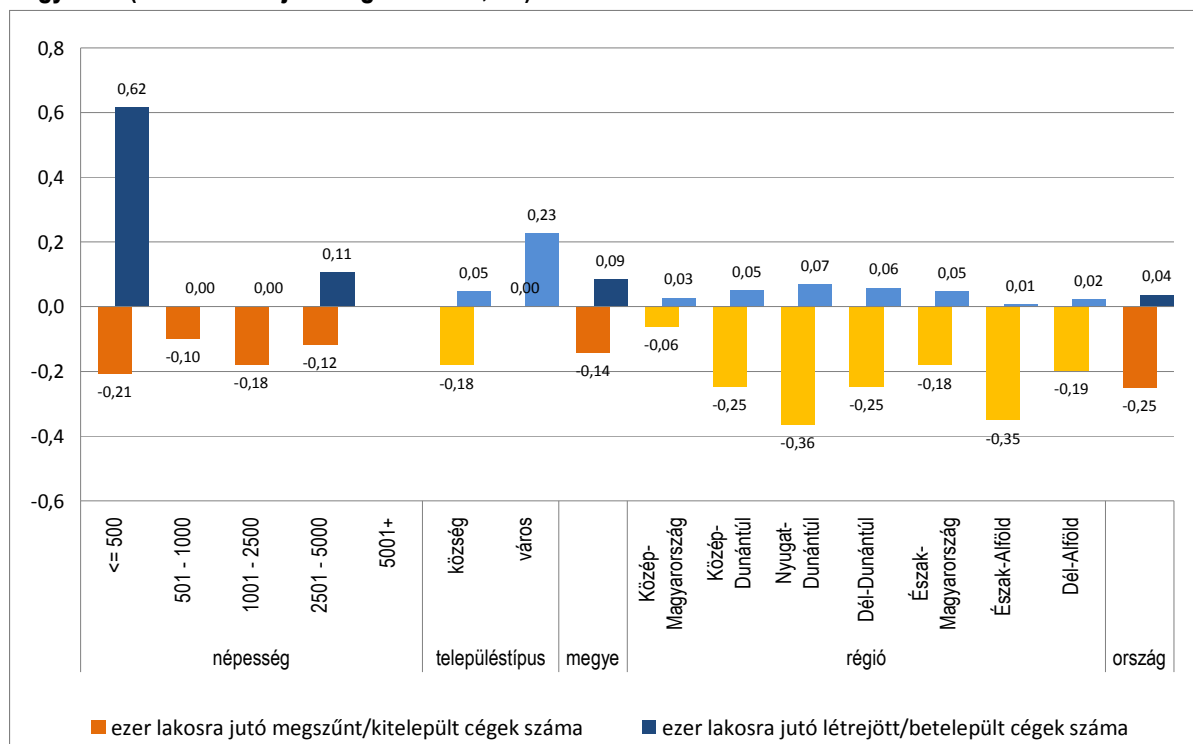
4-5. ábra: A jelentősen leszakadó társadalmi rétegek részaránya a megyében (%)



Megjegyzés: az adott megyére vonatkozó súlyozott LEADER települési átlag, %-ban (a becslés a minta állandó lakosságának arányából képzett súly szerint történik).

Forrás: GKI

4-6. ábra: A jelentősebb vállalkozások (nagyobb foglalkoztatók) számának változása 2008-2009-ben a megyében (ezer lakosra jutó cégek száma, db)

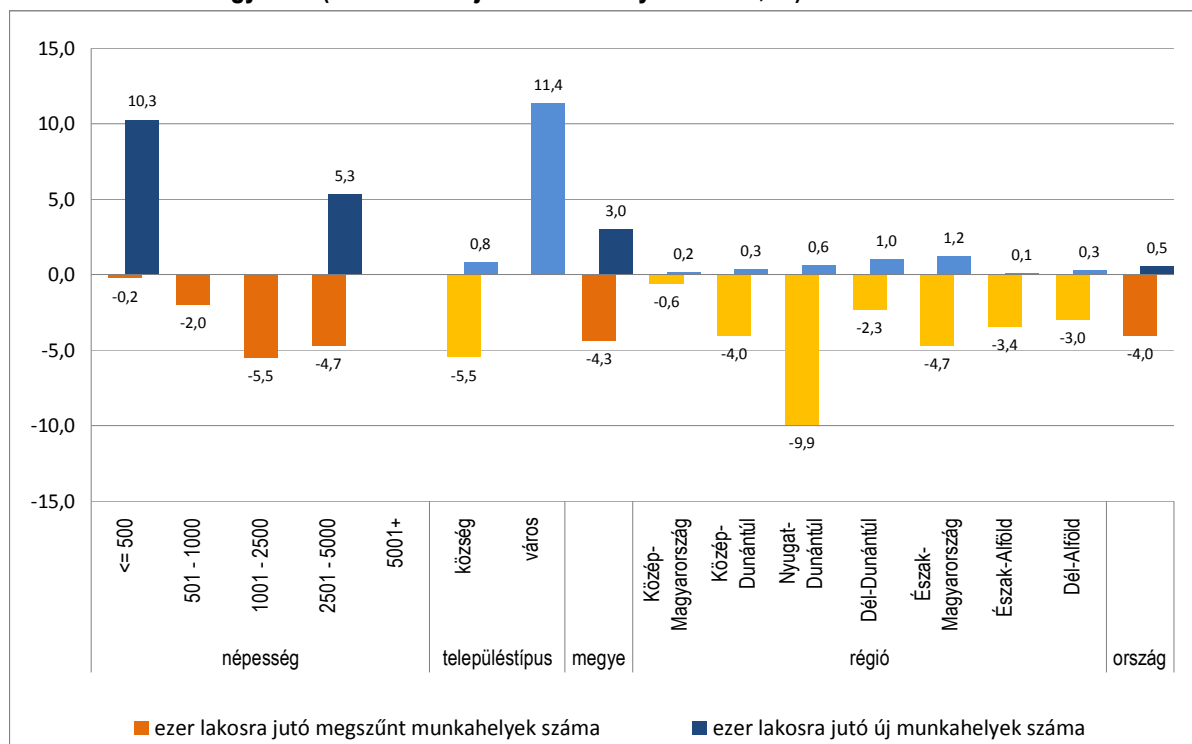


Megjegyzés: az adott megyére vonatkozó súlyozott LEADER települési átlag, (mindkét esetben a becslés a minta állandó lakosságának arányából képzett súly szerint történik) – a megszűnés negatív, a betelepülés pozitív értékkel jelölve.

Forrás: GKI

Tolna megye LEADER települései közül 1000 lakosra vetítve a legmagasabb vállalatszám csökkenés az 501 fő alatti településeken volt 2008-ban és 2009 első félévében. Számottevő csökkenés mutatkozott még az 1001 és 2500 fő közötti települések esetében is. A megye esetében a vállalatok számának csökkenése az országos mértéket nem érte el. Az összes LEADER település közül jelentős vállalat betelepülésről, illetve alakulásról az 501 fő alatti és a 2501 és 5000 fő közötti települések esetében beszélhetünk. Minden más településtípus esetében nem beszélhetünk számottevő változásról ezen a téren.

4-7. ábra: A jelentősebb vállalkozások (nagyobb foglalkoztatók) foglalkoztatotti létszámának változása 2008-2009-ben a megyében (ezer lakosra jutó munkahelyek száma, fő)



Megjegyzés: az adott megyére vonatkozó súlyozott LEADER települési átlag, (mindkét esetben a becslés a minta állandó lakosságának arányából képzett súly szerint történik) – a megszűnés negatív, a betelepülés pozitív értékkel jelölve.

Forrás: GKI

Tolna megye LEADER települései közül 1000 lakosra vetítve a legnagyobb munkahely csökkenés az 1001 és 2500 fő közötti településeken volt 2008-ban és 2009 első félévében. Kisebb csökkenés következett be ezen kívül a 2501-5000 fő közötti települések esetében is. A megye (-4,3 db/1000 fő) esetében a megszűnt munkahelyek száma az országos átlagnál (-4 db/1000 fő) nagyobb volt. Az összes LEADER település közül jelentős számú új munkahelyről az 501 fő alatti és a 2501 és 5000 fő közötti települések esetében beszélhetünk.

4-1. táblázat: Milyen intézkedéseket vezettek már be vagy terveznek bevezetni a válság hatásai miatt, illetve annak enyhítésére? (%)

	már megvalósították	idén tervezik	nem is tervezik
a. létszámcsökkentés a polgármesteri hivatalban	44	5	50
b. létszámcsökkentés az önkormányzati intézményeknél	51	4	45
c. bérfelfagyasztás/-csökkentés a polgármesteri hivatalban	56	4	41
d. bérfelfagyasztás/-csökkentés az önkormányzati intézményeknél	52	4	44
e. egyéb működési költség csökkentése az önkormányzat esetében	43	13	44
f. bölcsődei csoportok összevonása	4	0	96
g. bölcsőde bezárása	0	0	100
h. bölcsőde nyitása, bővítése	0	0	100
i. óvodai csoportok összevonása	14	2	84
j. óvoda bezárása	2	0	98
k. óvoda nyitása, bővítése	4	4	93
l. iskolák és iskolai osztályok összevonása	14	4	82
m. iskola bezárása	2	0	98
n. iskola nyitása, bővítése	4	0	96
o. egyéb intézmény bezárása	0	0	100
p. egyéb intézmény nyitása, bővítése	0	7	93
q. az összes jelentősebb önkormányzati beruházás elhalasztása	11	5	84
r. néhány jelentősebb önkormányzati beruházás elhalasztása	11	5	84
s. intézmény-fenntartási együttműködés erősítése az oktatás területén	32	14	54
t. intézmény-fenntartási együttműködés erősítése az egészségügy területén	27	7	66
u. intézmény-fenntartási együttműködés erősítése egyéb területen	22	7	71
v. térségi együttműködés erősítése a területfejlesztés terén	40	10	50
w. hatékonyabb szolgáltatások nyújtása a lakosság részére	16	17	66
x. hatékonyabb szolgáltatások nyújtása a vállalkozások részére	9	10	81
y. közmunka-program megszervezése és önerőből való finanszírozása	52	4	44
z. közmunka-program megszervezése	75	10	14
aa. kedvezményes iskolai étkeztetés biztosítása újabb csoportok számára	11	0	89
bb. lakossági helyi adó terhek csökkentése (pl. kedvezmények nyújtása)	4	0	96
cc. vállalati helyi adó terhek csökkentése (pl. kedvezmények nyújtása)	2	0	98
dd. újabb kedvezmények biztosítása helyi vállalkozások számára	2	0	98
ee. újabb kedvezmények biztosítása betelepülő vállalkozások számára	2	0	98

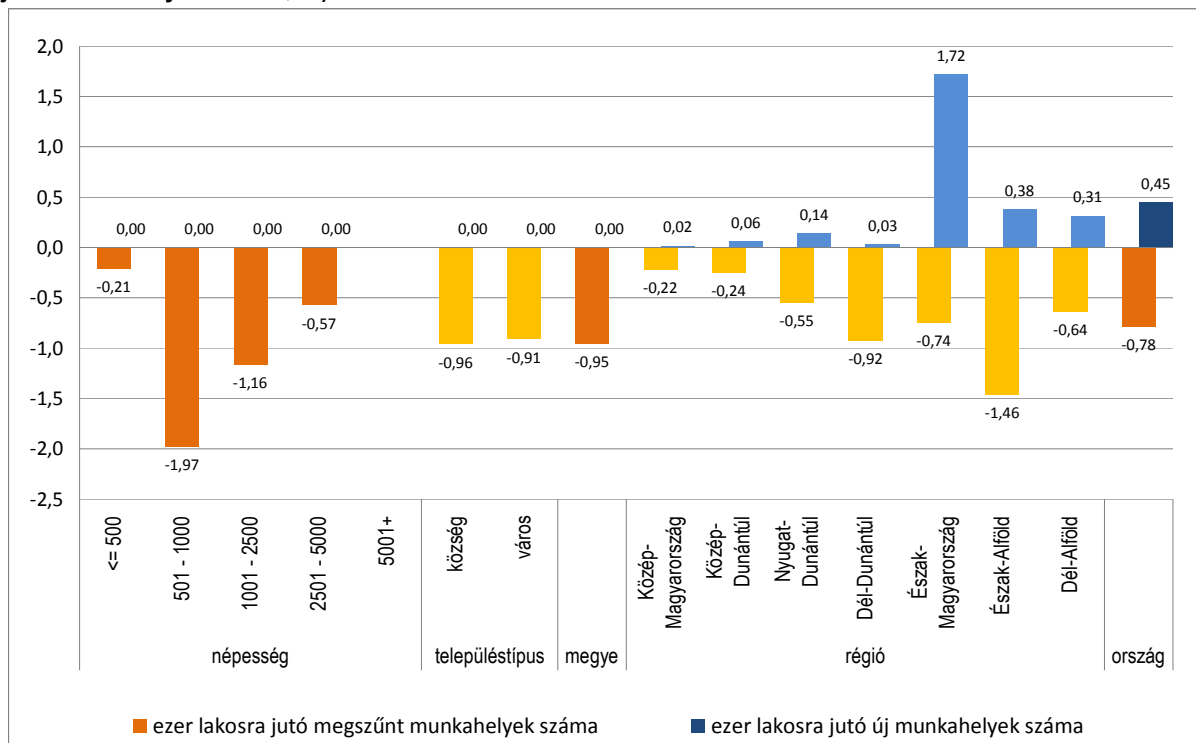
Megjegyzés: az adott megyére vonatkozó súlyozott LEADER települési átlagos megoszlás, %-ban (a becslés a minta állandó lakosságának arányából képzett súly szerint történik).

Forrás: GKI

A válság hatására mindezidáig megvalósított intézkedések közül kiemelkedik a közmunka-program megszervezése, amely a megkérdezett megyei LEADER önkormányzatok 75%-ában már megtörtént. A válaszoló önkormányzatok 52%-a ráadásul önerőből finanszírozta a program kivitelezését. Az önkormányzati intézmények felében (51%) bizonyult kényszerű intézkedésnek a létszámcsökkentés. Ezen kívül a bérfelfagyasztást vagy –csökkentést az önkormányzatok illetve polgármesteri hivatalok több mint fele már végrehajtotta, viszont a többi intézmény ilyen jellegű intézkedéseket nem tervez. Az oktatás, nevelés területén kisebb változások történtek, ezek az intézkedések főképp az intézmények összevonását jelentették. Az önkormányzatok egyelőre nagyon kis arányban (2%) biztosítottak kedvezményeket a betelepülő vállalkozások számára.

A megyei LEADER önkormányzatok korlátozott mozgásterét mutatja, hogy idén meglehetősen kevés intézkedést tudnak/akarnak bevezetni. A tervek között a legnagyobb arányban megjelölt válasz a hatékonyabb szolgáltatások nyújtása a lakosság részére volt.

4-8. ábra: Az önkormányzatok által meghozott válságkezelő intézkedések hatása a munkahelyekre az önkormányzati intézményekben, illetve a polgármesteri hivatalokban 2008-ban a megyében (ezer lakosra jutó munkahelyek száma, fő)



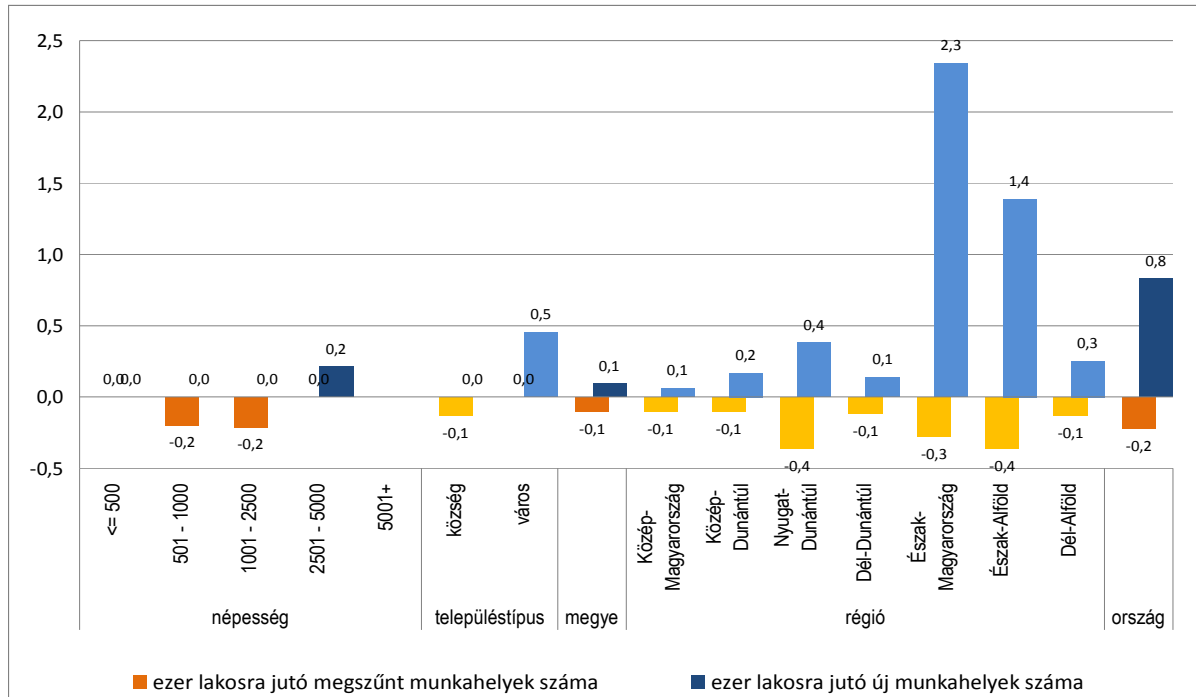
Megjegyzés: az adott megyére vonatkozó súlyozott LEADER települési átlag, (mindkét esetben a becslés a minta állandó lakosságának arányából képzett súly szerint történik) – a megszűnés negatív, az új munkahelyek aránya pozitív értékkel jelölve.

Forrás: GKI

Az előzőekben jelzett intézkedések 2008-ban elsősorban az 501-1000 fő közötti településeken okozták a munkahelyek számának – ezer lakosra jutó – jelentős csökkenését az önkormányzatoknál és polgármesteri hivataloknál, ennél kisebb, de még mindig számottevő volt a munkahely megszűnés az 1001 és 5000 fő közötti településeken. A megye legkisebb LEADER településein 2008-ban jelentős mértékben nem szüntettek meg munkahelyeket. A megye esetében több munkahely szűnt meg, mint országos és régiós szinten. A tavalyi évben jelentős számú új munkahely nem jött létre a megye LEADER településein.

2009-ben – az életbe léptetett vagy még idén megvalósítani kívánt intézkedések hatására – a munkahelyek számának csökkenése lelassul, de ezzel párhuzamosan új munkahelyek sem létesülnek. A munkahely teremtés tekintetében a megye 2009-ben várhatóan megegyezik a régiós, elmarad az országos értékektől. Egyedül a 2501-5000 fő közötti településeken számítanak arra, hogy új munkahely keletkezik az önkormányzatnál, és/vagy a polgármesteri hivatalnál.

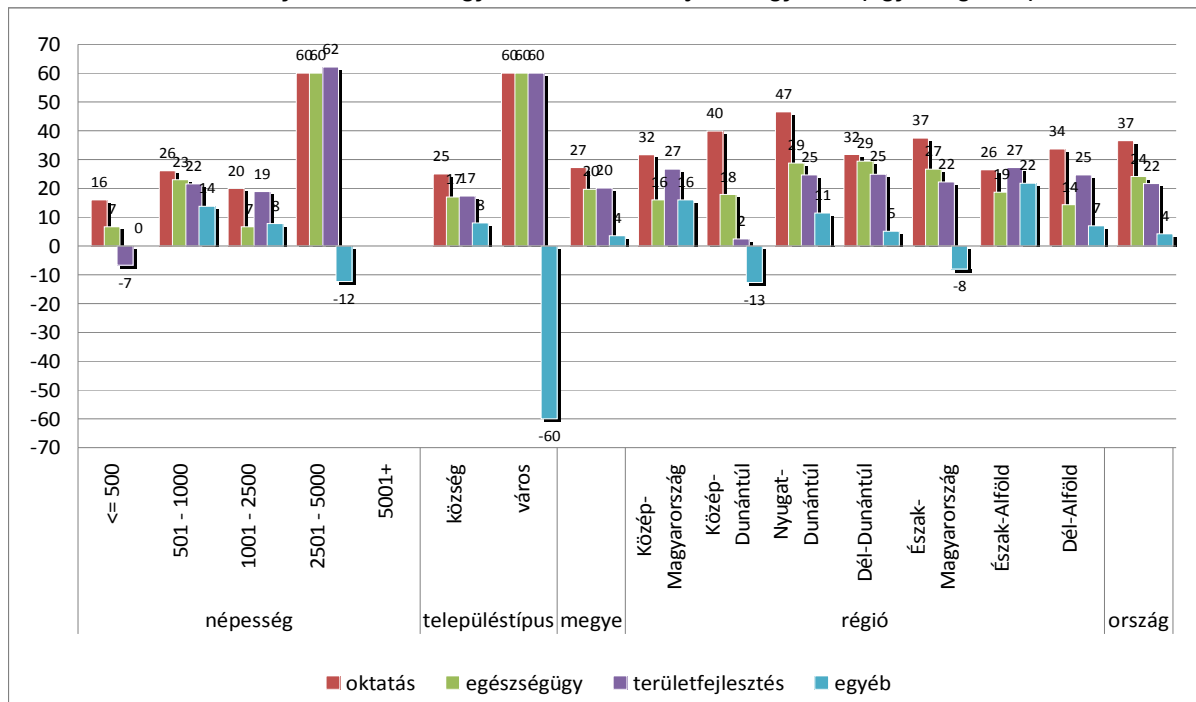
4-9. ábra: Az önkormányzatok által meghozott válságkezelő intézkedések hatása a munkahelyekre az önkormányzati intézményekben, illetve a polgármesteri hivatalokban 2009-ben a megyében (ezer lakosra jutó munkahelyek száma, fő)



Megjegyzés: az adott megyére vonatkozó súlyozott LEADER települési átlag, (mindkét esetben a becslés a minta állandó lakosságának arányából képzett súly szerint történik) – a megszűnés negatív, az új munkahelyek aránya pozitív értékkel jelölve.

Forrás: GKI

4-10. ábra: Az önkormányzatok közötti együttműködés szintje a megyében (egyenlegérték)



Megjegyzés: az adott megyére vonatkozó súlyozott LEADER települési átlag, -100; +100 skálán értelmezve, ahol a +100 a „rendkívül szoros” jelentésű (mind a négy esetben a becslés a minta állandó lakosságának arányából képzett súly szerint történik).

Forrás: GKI

Az egyes LEADER önkormányzatok és más (kis)területi önkormányzatok közötti együttműködés szintjét értékelve azt mondhatjuk, hogy a nem túl szoros a kooperáció a 2501 fő alatti települések körében. Az első három kategóriában a 2501-5000 fős települések adták a legmagasabb értékeket, jelezvén a kooperáció szükségességét. Mind a négy terület esetében a 2501 fő alatti települések együttműködésének foka közepes. Kis mértékben elhanyagolható az együttműködés a 2501-5000 fős településeknél az egyéb témák terén. Megyei szinten a települések közötti együttműködés erőssége a régiós és az országos érték alatt van.

4-2. táblázat: Az önkormányzatok által 2009-ben pályázni kívánt EU források összege célok szerint (millió Ft)

	beruházások, fejlesztések várható teljes költségvetése	pályázati forrás	pénzügyi hitel, egyéb pénzügyi forrásbevonás
E-önkormányzat	571	317	58
Gazdaságfejlesztés (iparfejlesztés, turisztika stb.)	2 038	1 337	36
Környezet (szennyvíz, hulladék, élőhely stb.)	1 171	1 003	106
Energia (szigetelés, megújuló energia stb.)	145	129	15
Úthálózat (belterületi, kerékpár stb.)	568	166	26
Képzés, antidiszkrimináció	108	108	0
Közösség, közművelődés	1 618	1 516	175
Egyéb	2 221	2 010	100
Összesen	8 439	6 586	516

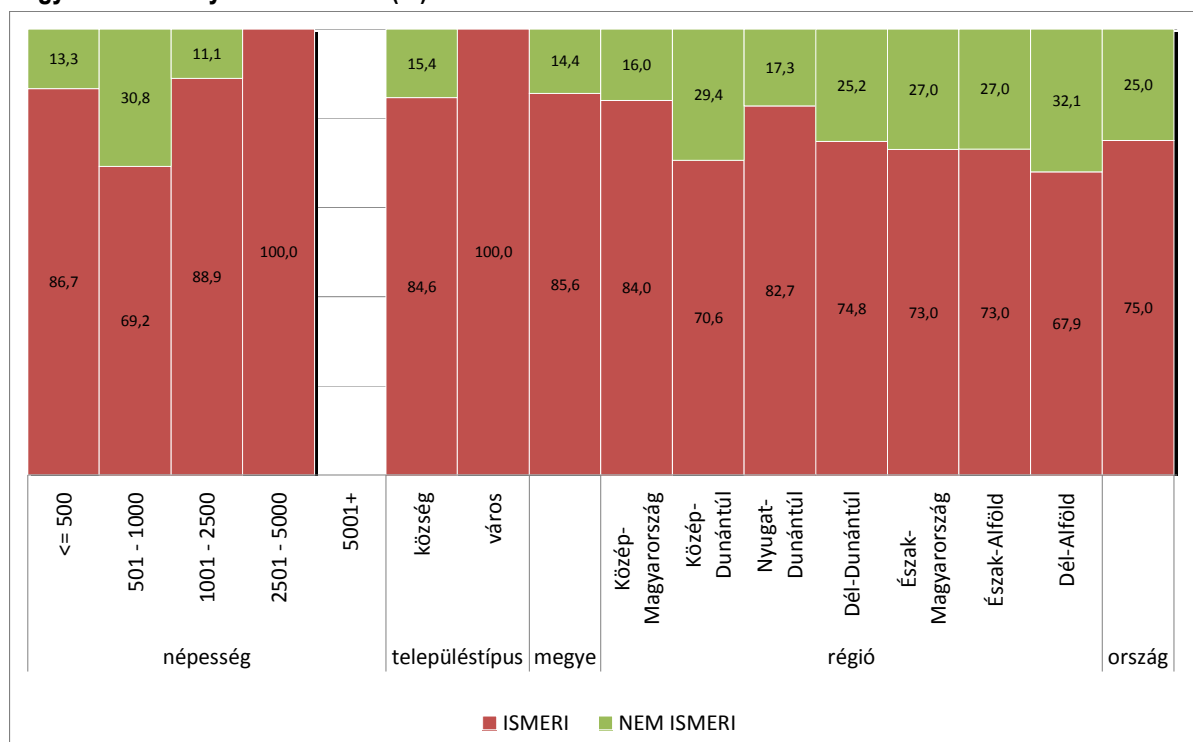
Megjegyzés: az adott megyére vonatkozó összes LEADER településre becsült adat, millió Ft-ban (a becslés a minta állandó lakosságának arányából képzett súly szerint történik).

Forrás: GKI

A Tolna megyei LEADER települések esetében a legnagyobb, részben EU forrásból finanszírozandó beruházások a gazdaságfejlesztéssel kapcsolatosak. Ezek várhatóan 2009-ben a teljes pályázati összeg 24,2%-át teszik ki. Ezeknek a pályázatoknak várhatóan 65,6%-át fogják lefedni az EU-tól kapott pályázati pénzek, további 1,8%-ot a teljes összegből az önkormányzatok hitelekkel kívánják biztosítani. Jelentős még az aránya (19,2%) a teljes beruházásokon belül a közösség és közművelődés is. Négy területen kívánják a megyei LEADER önkormányzatok nagyobb arányban uniós pénzből finanszírozni a beruházásaikat: képzés és antidiszkrimináció (100%), közösség és közművelődés (93,7%), energetikai beruházások (89,1%), környezetvédelem (85,7%).

5. A megyei LEADER közösség

5-1. ábra: A Helyi Vidékfejlesztési Közösség (LEADER közösség) céljainak, munkájának ismerete a megyei önkormányzatok körében (%)



Megjegyzés: az adott megyére vonatkozó súlyozott LEADER települési átlagos megoszlás, %-ban (a becslés a minta állandó lakosságának arányából képzett súly szerint történik).

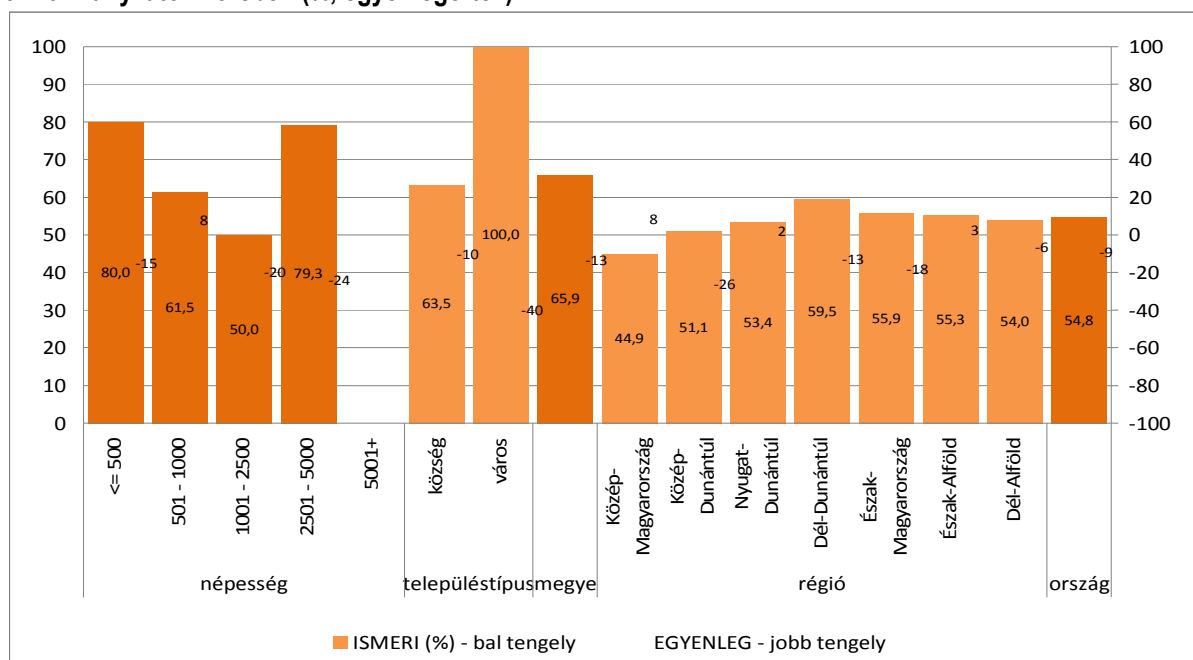
Forrás: GKI

Tolna megyében a Helyi Vidékfejlesztési Közösség munkája az országos és a régiós szinthez képest jobban ismert. Az 5001 főnél kisebb településeknél (kivéve az 501 fő alattiakat) látható, hogy a lélekszám csökkenésével a HVK ismertsége is csökken.

Tolna megyében a Magyarországi LEADER Közhasznú Egyesület munkája az országos és a régiós szintnél jobban ismert. Az 501 fő alatti LEADER települések esetében volt a legmagasabb az Egyesület ismertsége (80%).

Az Egyesület munkájának hatását az 501-1000 fő közötti települések kivételével egyik településtípus sem tartotta érzékelhetőnek a megyében. A legélesebb kritikát a 2501-5000 fő közötti LEADER települések adták. Megyei szinten (-13) az országos (-9) értéknél alacsonyabbra, a régiós értékkel megegyező szintre tették a válaszadók az Egyesület munkájának hatásosságát.

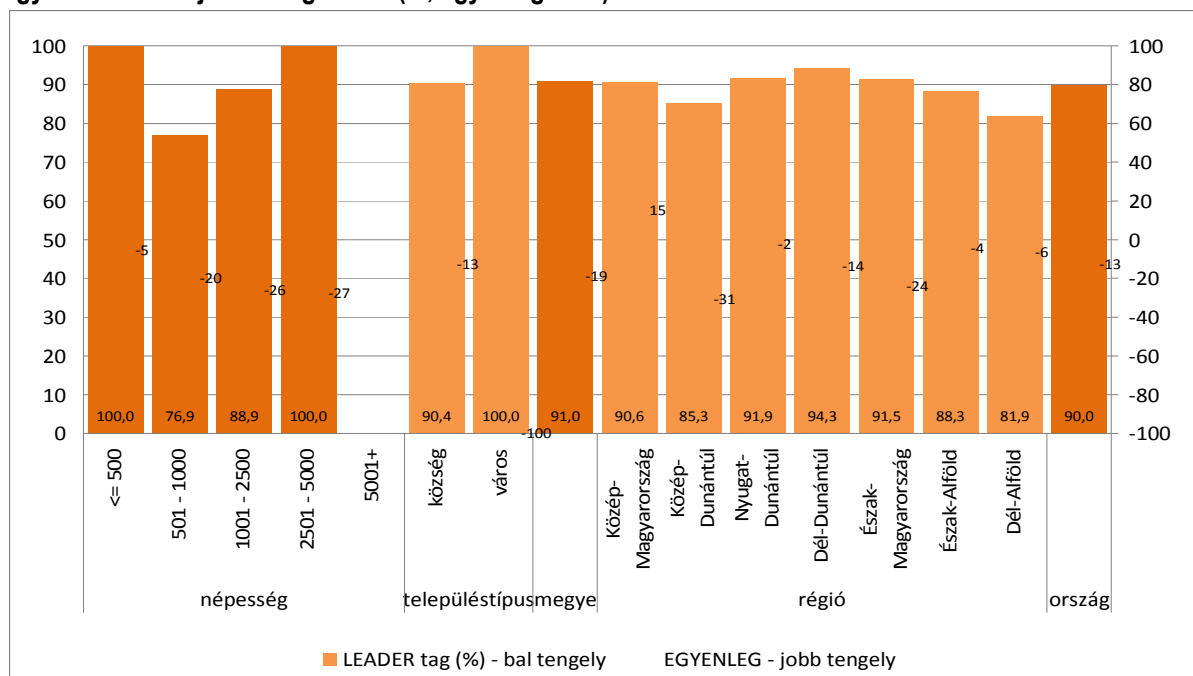
5-2. ábra: A Magyarországi LEADER Közhasznú Egyesület munkájának ismerete és megítélése a megyei önkormányzatok körében (% , egyenlegérték)



Megjegyzés: az adott megyére vonatkozó súlyozott LEADER települési átlagos megoszlás, %-ban, valamint az adott megyére vonatkozó súlyozott LEADER települési átlag, -100; +100 skálán értelmezve, ahol a +100 a „munkájuk rendkívül kedvező hatással van” jelentésű (a mindkét esetben a becslés a minta állandó lakosságának arányából képzett súly szerint történik).

Forrás: GKI

5-3. ábra: A Helyi Vidékfejlesztési Közösség tagjainak aránya a megyében, illetve a helyi LEADER egyesület munkájának megítélése (% , egyenlegérték)



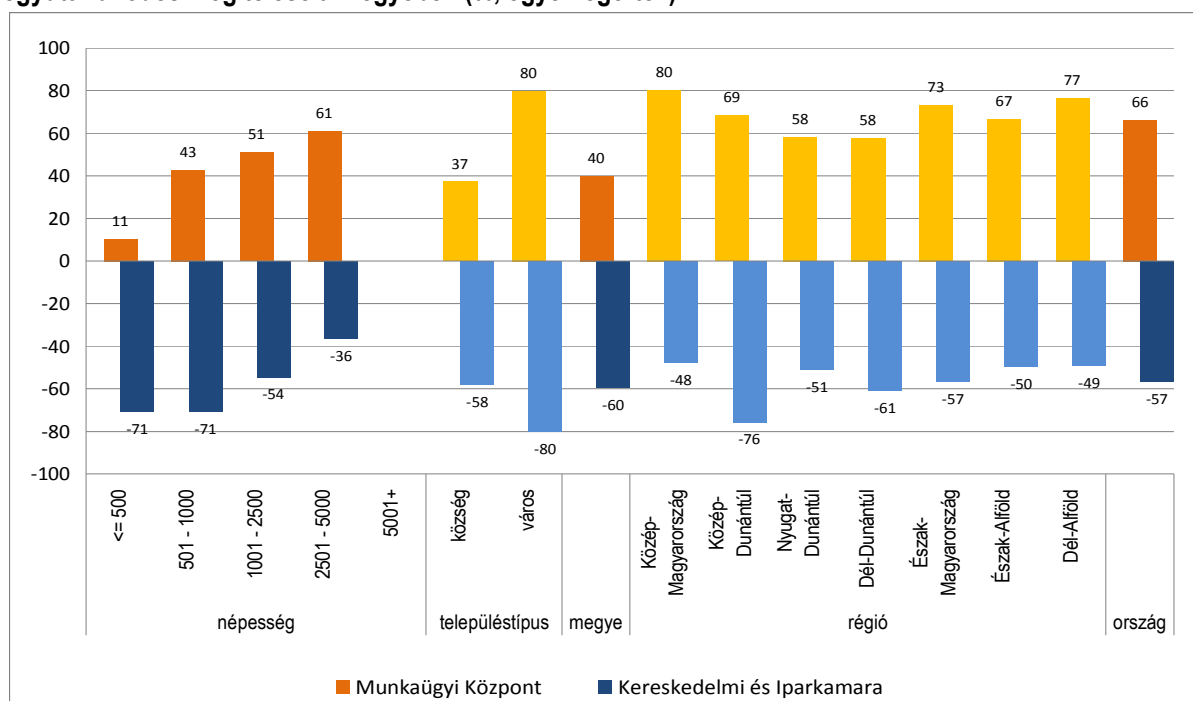
Megjegyzés: az adott megyére vonatkozó súlyozott LEADER települési átlagos megoszlás, %-ban, valamint az adott megyére vonatkozó súlyozott LEADER települési átlag, -100; +100 skálán értelmezve, ahol a +100 a „rendkívül kedvező hatással van” jelentésű (a mindkét esetben a becslés a minta állandó lakosságának arányából képzett súly szerint történik).

Forrás: GKI

A kérdésre válaszolók között elmondható, hogy az 501 főnél kisebb és az 2500 főnél nagyobb települések mindegyike tagja a Helyi Vidékfejlesztési Közösségnek. Megyei szinten kisebb arányban (91%) tagok a települések, mint a régiós (94,3%) átlag.

A helyi LEADER egyesület munkájának és programjainak hatását közepesnek és alacsonynak értékelték a települések. A lakosság számának csökkenésével párhuzamosan csökken a hatások pozitív megítélése. A legélesebb kritikát a 2501-5000 fő közötti települések adták. A megyében az országos és a régiós szintnél hatástalanabbnak érzik a települések a Helyi Vidékfejlesztési Közösségek munkáját.

5-4. ábra: Az önkormányzatok és a Munkaügyi Központ, valamint a Kereskedelmi és Iparkamara közötti együttműködés megítélése a megyében (% egyenlegérték)



Megjegyzés: az adott megyére vonatkozó súlyozott LEADER települési átlag, -100; +100 skálán értelmezve, ahol a -100 az „elhanyagolható”, a +100 a „rendkívül szoros” jelentésű (a becslés a minta állandó lakosságának arányából képzett súly szerint történik).

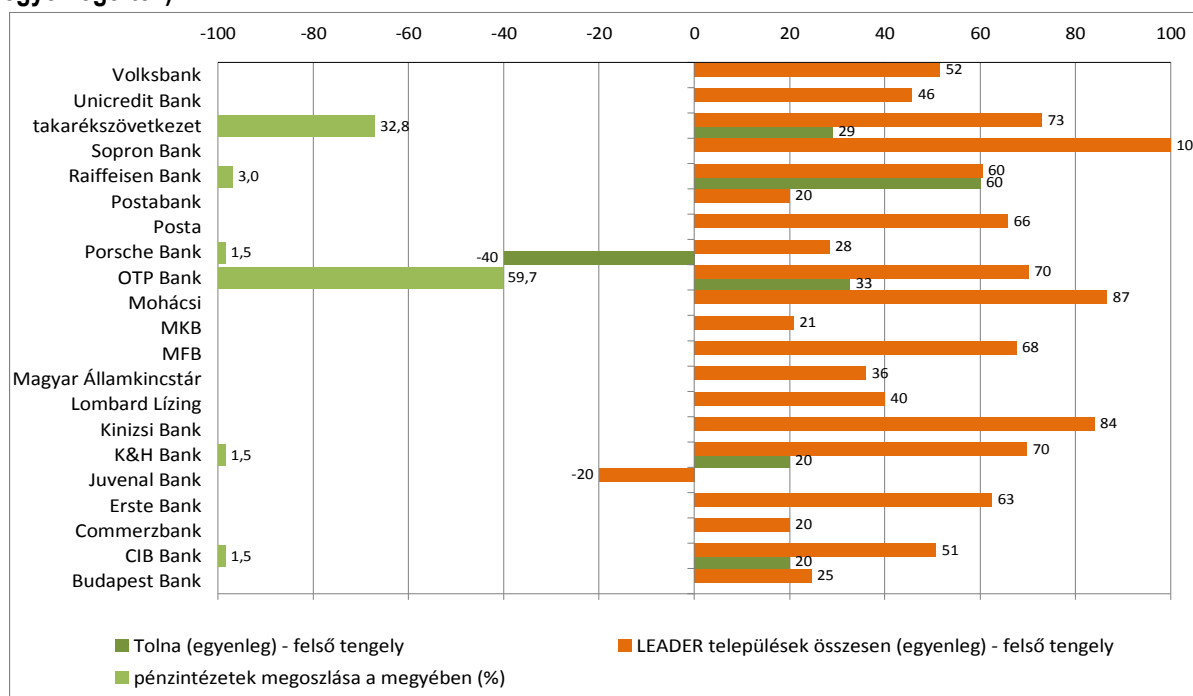
Forrás: GKI

A két intézménnyel való együttműködés megítélése nem csupán a megyei LEADER településeken, hanem országsszerte is erősen eltérő. Míg a Munkaügyi Központtal való együttműködés mindenhol szorosnak mondható, addig a Kereskedelmi és Iparkamarával inkább elhanyagolhatónak tűnik a kooperáció.

A Munkaügyi Központtal való együttműködés kapcsán a legnagyobb értéket a 2501-5000 fő közötti települések önkormányzatai adták. A legkevésbé szoros együttműködés az 501 fő alatti településeken figyelhető meg. A lakosság számának emelkedésével párhuzamosan javul a kapcsolat az önkormányzat és a Munkaügyi Központ között. A megyei átlag alacsonyabb szintű együttműködést mutat, mind a régiós, mind az országos értéknél.

A Kereskedelmi és Iparkamarával való együttműködés a már említett negatív képet tárja elénk. Majdnem teljesen elhanyagolhatónak ítélik meg a kooperációt az 1001 fő alatti települések. Minden más településcsoport esetében a kapcsolat szintén elég elhanyagolhatónak mutatkozik. Megyei szinten az országos értéknél alacsonyabbat adtak az önkormányzatok.

5-5. ábra: Az önkormányzatok és a pénzintézetek közötti együttműködés megítélése a megyében (% , egyenlegérték)



Megjegyzés: országosan és az adott megyére vonatkozó súlyozott LEADER települési átlag, -100; +100 skálán értelmezve, ahol a +100 a „rendkívül szoros” jelentésű, valamint az adott megyében a pénzintézetek megoszlása, %-ban (mindkét esetben a becslés a minta állandó lakosságának arányából képzett súly szerint történik).

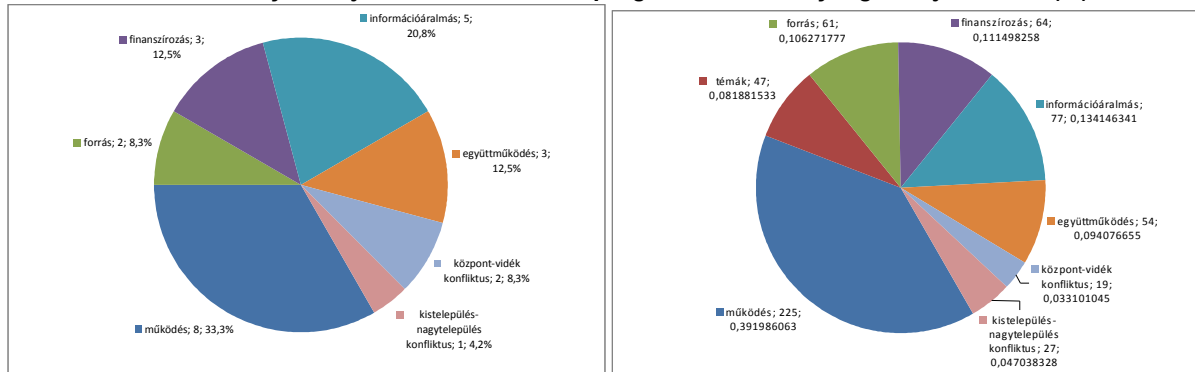
Forrás: GKI

Tolna megye legjelentősebb bankja az OTP Bank. Az OTP Bank mellett még a Raiffeisen Bank rendelkezik számottevő megyei kirendeltséggel, valamint a takarékszövetkezetek. Ezek mellett még három bank van jelen a megyében: CIB Bank, K&H Bank, Porsche Bank.

A bankokkal való kapcsolat közepesen szorosnak mondható, mind az összes LEADER település, mind a Tolna megyei LEADER települések esetében. A megyében megkérdezett önkormányzatok a legszorosabb kapcsolatban a Raiffeisen Bankkal állnak. Negatív értéket (-40) egyedül a Porsche Bank kapott, ami azt jelenti, hogy a megyei LEADER települések inkább elhanyagolhatónak érzik a kapcsolatot a pénzintézettel.

A megkérdezett Győr-Moson-Sopron megyei LEADER önkormányzatok legnagyobb százalékban a működéshez kapcsolódó tényezőket emelték ki, mint amikkel tovább lehetne javítani a LEADER programok hatékonyságát. A működési tényezőket megjelölők közül 50% az ügyintézés (elbírálás) gyorsítását tartotta fontosnak. Számottevő volt még az információáramlás javítását (több tájékoztatás a lakosságnak, illetve a vállalkozásoknak; több tájékoztatás a pályázatok terén) igénylők aránya is.

5-6. ábra: Az önkormányzatok javaslatai a LEADER programok hatékonyságának javítására (%)



Megjegyzés: **működés:** a pályázatok és az elbírálási folyamat egyszerűsítése, gyorsítása, a programok jobb összehangolása, a szakmai vonal erősítése mind a tervezés, mind az ügyintézés terén; **témák:** több pályázati lehetőség biztosítása különféle témákban; **forrás:** több pályázati forrás biztosítása; **finanszírozás:** a finanszírozási rendszer átalakítása; **információáramlás:** mind a közösségen belüli, mind a kifelé irányuló kommunikáció erősítése; **együtműködés:** a helyi és térségi összefogás erősítése, az érintettek szorosabb együttműködése; **központ-vidék konfliktus:** nagyobb önállóság és befolyás igénye helyi szinten; **kistelepülés-nagytelepülés konfliktus:** a kistelepüléseket hátrányosan érintő vélt és valós problémák megoldásának igénye.

Forrás: GKI